

LEADER ÖSTRA SKÅNE UTVECKLINGSSTRATEGI 2023–2027



Lokalt ledd utveckling

LEADER

ÖSTRA SKÅNE



Europeiska jordbruksfonden för
landsbygdsutveckling; Europa
investerar i landsbygdsområden

Introduktion

Under våren 2021 har de tre leaderområdena i östra Skåne, Leader LAG PH, Skånes Ess och LEADER Sydöstra Skåne, arbetat sig samman för att kunna leverera en gemensam utvecklingsstrategi till Jordbruksverket den 15 oktober 2021. Det har varit högsta prioritet för alla sammangående leaderområden att behålla det lokala perspektivet. Strategin, om den blir prioriterad av Jordbruksverket, ska ligga till grund för Leader Östra Skånes arbete under perioden 2023–2027.

Det här är ett utkast av strategins första avsnitt och vi vill så klart att du ska läsa det och komma med dina synpunkter! När du har läst det så är vi tacksamma om du vill fylla i ett frågeformulär som du når via följande länk:

<https://forms.gle/Ff69oDJiXZpERQou6>

Senast den 31 augusti vill vi ha dina svar!

Vad händer sen?

Efter den sista augusti kommer skrivargruppen att gå igenom alla synpunkter som inkommit och bearbeta texten ytterligare. Tisdagen den 5 oktober kl. 18.30 – 20.30 kommer vi att arrangera ett digitalt lanseringsmöte, dit alla engagerade i hela östra Skåne hälsas välkomna. På detta möte kommer vi att presentera den version av strategin som kommer att skickas in till Jordbruksverket.

Vänlig hälsning önskar

samtliga styrelser och all personal från

Leader LAG PH, Skånes Ess och LEADER Sydöstra Skåne



Ovanstående foto, på styrelseledamöter och personal från de tre leaderområdena samt processledaren, är taget i samband med ett arbetsmöte i Skepparslöv den 3 juni 2021.

Innehållsförteckning

1. Landsbygdsutveckling genom Leader	4
2. Strategins framtagning	4
3. Utvecklingsområdet	8
3.1 Tabell med statistik	8
3.2 Områdesbeskrivning	8
3.3 Behov och utvecklingsmöjligheter	19
4. Mål, insatsområden och indikatorer	24
4.1 Vision	24
4.2 Mål	24
4.3 Insatsområden	26
4.4 Indikatorer och målvärden	28

1. Landsbygdsutveckling genom Leader

Detta avsnitt ska ha samma utformning i samtliga svenska leaderområden och går ej att ha synpunkter på.

Denna strategi bidrar till utveckling av den lokala landsbygden genom leadermetoden. Lokalsamhället har varit delaktiga i framtagandet och strategin genomförs i samverkan mellan privata, ideella och offentliga aktörer. Leader är ett verktyg för landsbygdsutveckling inom EU och Sverige, därmed bidrar strategin även till den regionala och nationella landsbygdsutvecklingen.

Strategin utgår ifrån det lokala perspektivet där analys av områdets utvecklingsbehov och möjligheter samt samordning med andra handlingsplaner och utvecklingsstrategier i området ligger till grund för strategins mål och insatsområden. Eftersom Leader finansieras av stöd från EU genom Europeiska jordbruksfonden för landsbygdsutveckling är målen i strategin också utformade att rymmas inom målen för EU:s gemensamma jordbrukspolitik.

Urvalskriterier och processer för projekturval är utformade att stödja strategins mål och insatsområden. På så sätt bidrar alla projekt som prioriteras genom denna strategi både till den lokala utvecklingen av området och till målen för EU:s gemensamma jordbrukspolitik.

2. Strategins framtagning

Arbetet med att ta fram en ny lokal utvecklingsstrategi startade i tre olika leaderområden som under våren/sommaren 2021 arbetade sig samman till ett nytt område, Leader Östra Skåne. Beskrivningen av framtagandet av strategin kommer därför att vara indelat i fyra olika delar. Först beskrivs varje leaderområdes enskilda arbete och slutligen det gemensamma arbetet som har gjorts.

Då strategins framtagning skett under pandemin har fysiska möten med invånare och intressenter inte kunnat genomföras. En stark vilja att få till en bred förankring gjorde att många kreativa möten istället genomfördes med digitala lösningar och nyckelpersoner, organisationer, allmänhet, näringsliv, och föreningar har bidragit med sina erfarenheter och kompetenser.

Skånes Ess

Skånes Ess har varit ett leaderområde sedan 2008 i två programperioder och omfattar kommunerna Bromölla, Kristianstad, Osby och Östra Göinge.

I december 2020 bildades en framtidsgrupp för strategiframtagning. I den ingick leaderområdets arbetsutskott, ytterligare tre ledamöter från LAG-styrelsen samt verksamhetsledare och kommunikatör. Skånes Ess engagerade också en processledare, som tillsammans med framtidsgruppen planerade processen för att ta fram en ny strategi.

Strategiarbetet inleddes med att i februari 2021 arrangera en omvärldsdag för LAG-styrelsen, för att ge ett nulägesperspektiv och fördjupade kunskaper inför styrelsens praktiska och visionära arbete veckan därpå, på LAG-styrelsens kickoff.

LAG-styrelsen gjorde på kickoffen en övergripande samt flera fördjupande SWOT-analyser. Med det underlaget som utgångspunkt planerades sex tematiska träffar för allmänheten i området. Träffarna, som genomfördes under april, lockade ett hundratal unika deltagare, varav ett flertal personer deltog vid mer än en träff. Det var en blandning av personer med representation från samtliga sektorer och med expertis inom respektive tema. Under varje tematisk träff genomförde deltagarna också en SWOT-analys. I mars tillsattes en fokusgrupp bestående av 20 ungdomar som deltog och bidrog på tematräffarna, men som även kvalitets-säkrade det strategiska innehållet vid egna möten.

Efter de tematiska träffarna analyserade framtidsgruppen materialet och tog fram prioriterade behov och utvecklingsmöjligheter. Ungdomsgruppen kom med inspel.

Leader LAG PH

Leader LAG PH har varit ett leaderområde sedan 2008 i två programperioder och omfattar kommunerna Perstorp och Hässleholm.

Under hösten 2020 beslöt LAG-styrelsen i området att utse en processgrupp för framtagandet av ny lokal utvecklingsstrategi. I processgruppen ingick två ledamöter ur LAG-styrelsen och de två tjänstemännen. Tre av dessa var aktiva i framtagningen av den förra strategin.

Utöver detta utsågs även en referensgrupp som bestod av fem ledamöter från LAG-styrelsen (två från varje kommun) och en ungdomsledamot. Under januari-februari 2021 genomfördes nio tematiska kvällar med totalt ett 60-tal deltagare. Utöver detta genomfördes också en enkätinsamling, och informationsinsamling via sociala medier för att få invånarnas uppfattning om området, som genererade 166 unika svar. Dessutom hämtades underlag/fakta från de SWOT-analyser som gjorts i LAG-ägda projektet Mer attraktiva orter i Hässleholms kommun.

Under våren 2021 genomfördes möten och intervjuer med lokala intressenter och med kommunala företrädare.

Underlagen från förankringsarbetet bearbetades av processgruppen, med hjälp av LAG-styrelsen. Utifrån analys och bearbetning togs det fram prioriterade behov- och utvecklingsmöjligheter.

LEADER Sydöstra Skåne

LEADER Sydöstra Skåne har varit ett leaderområde sedan 2008 i två programperioder (tidigare under namnet Leader Ystad-Österlenregionen) och omfattar kommunerna Tomelilla, Simrishamn, Sjöbo och Ystad.

Under november 2020 utsåg LAG-styrelsen en framtidsgrupp för att arbeta med framtagandet av en ny lokala utvecklingsstrategi. Framtidsgruppen bestod av fem ledamöter från LAG-styrelsen samt anställd verksamhetsledare, kommunikatör och ungdomscoach. Arbetet startade

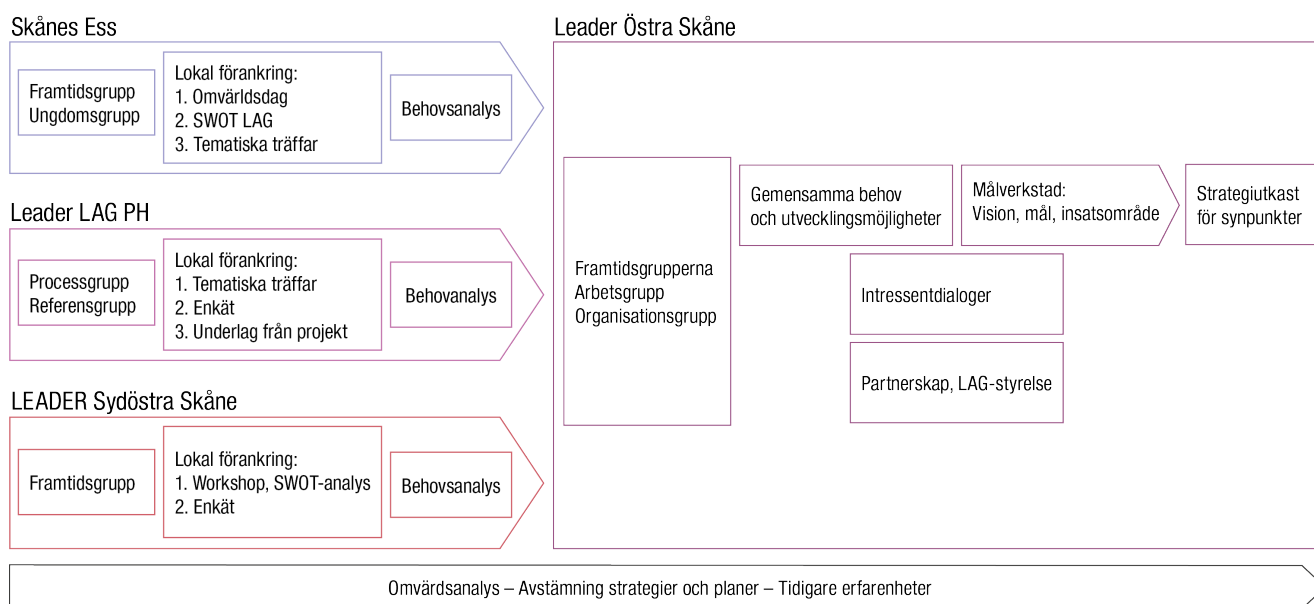
med att en ledamot ur framtidsgruppen tillsammans med områdets kommunikatör gjorde en omfattande omvärldsanalys.

En stor del av arbetet bestod också av att läsa in sig på de nationella, regionala och lokala strategier- och utvecklingsplaner som strategin berörs av.

SWOT-analyser genomfördes i fyra olika etapper och med varierat upplägg för att anpassa genomförandet efter målgrupp. Den första etappen bestod av en workshop med LAG-styrelsen tillsammans med LAG:s ungdomsstyrelse. Under den andra etappen som riktade sig mot offentlig sektor genomfördes en SWOT-analys med inbjudna kommunala tjänstepersoner. Den näst sista etappen där två workshops arrangerades riktade sig mot privat och ideell sektor och allmänheten Totalt deltog 75 unika personer på de arrangerade workshopparna. Den sista etappen bestod av en enkät som låg tillgänglig på hemsidan. De två sista etapperna marknadsfördes via sociala medier, leaderområdets medlemsregister samt via kommunernas företags- och föreningsregister. Detta för att nå ut brett och få en bred representation.

Framtidsgruppen sammanställde och bearbetade allt underlag som kom in under workshopparna vilket resulterade i ett underlag som också stämdes av med LAG-styrelsen.

Bildandet av ett nytt område



Bilden beskriver strategiprocesserna i tre olika leaderområden som sedan blev en gemensam process.

Enligt direktiv från Jordbruksverket var några leaderområden i Skåne för små för att få tillräcklig budget i framtiden, därför krävdes nya geografiska indelningar. Ordförandena från leaderområdena i Skåne höll under slutet av 2020 och första kvartalet 2021 ingående dialoger om hur den geografiska leaderkartan skulle kunna ritas om inför den kommande programperioden. Det har också genomförts lokala diskussioner och förankringsarbete med ingående kommuner. Diskussionerna resulterade i att Skånes Ess, Leader LAG PH och LEADER Sydöstra Skåne såg förutsättningar att bilda gemensamt leaderområde med bibehållen lokal närvaro.

Det gemensamma arbetet

Det första gemensamma digitala mötet genomfördes i början av maj 2021. Deltagare var respektive områdes framtidsgrupp/processgrupp inklusive personal. En ny gemensam tidsplan sattes med upplägg för arbetet att bearbeta det omfattande underlag som samtliga tre områden samlat in under våren samt samordning av intressentdialoger.

Det bildades en organisationsgrupp som arbetade med att ta fram förslag på en organisation för det nya området. Organisationsgruppen bestod av 2–3 ledamöter från respektive områdes framtidsgrupp samt de tre anställda verksamhetsledarna. Detta arbete löpte parallellt med utformningen och skrivandet av den lokala utvecklingsstrategin.

Arbetsgruppen bestod av anställd personal från de tre olika områdena samt konsulterad processledare. Arbetsgruppen har löpande återrapporterat och stämt av med respektive framtidsgrupp.

I början av juni träffades framtids-/processgrupperna och genomförde en målverkstad. Syftet med dagen var att prioritera gemensamma behov- och utvecklingsmöjligheter samt att ta fram förslag på vision, mål och insatsområden. Arbetet föll väl ut, och efter en lätt bearbetning kunde en skiss på mål och insatsområden presenteras och bearbetas av de tre leaderområdenas LAG-styrelser.

Ingående intressentdialoger med organisationer och föreningar som på olika sätt arbetar med och berörs av landsbygdsutveckling har genomförts. Detta för att kunna påbörja ett samarbete och se hur vi kan nå synergieffekter.

Avsnitt 2–4 av den lokala utvecklingsstrategin skickades på synpunktsförfarande till de personer som deltagit i framtagandet, till intressenter och till kommuner i mitten av juli samt publicerades tillgängligt för allmänheten på leaderområdenas webbplatser.

Avstämning

I hela processen gjordes avstämningar mot nationella, regionala och lokala strategiska planer och strategier, till exempel Region Skånes utvecklingsprogram, Skånes livsmedelsstrategi 2030 och Skånes innovationsstrategi för hållbar tillväxt. Även genom kontakter med ansvariga personer i intressentdialogerna.

Faktauppgifter hämtades bland annat från regionala och kommunala styrdokument samt från SCB.

Allmänhet, organisationer, föreningar, politiker m.fl. kunde inkomma med synpunkter inför och under arbetet, underlaget till strategin är därmed väl förankrad.

Flera omvärldsanalyser har gjorts för att fånga upp trender och tendenser. I det större perspektivet, dvs på global nivå, så upphandlades en analys av Kairos Future.

3. Utvecklingsområdet

3.1 Tabell med statistik

Områdets storlek	Antal invånare	230 719	
	Storlek i km ²	5748,089	
	Invånare per km ²	40	
Befolkningsstruktur	Andel av befolkningen som är utrikes född	14 % (0,14)	
	Andel av befolkningen i intervallerna:	Kvinnor	Män
	0–15 år	9 % (0,09)	9 % (0,09)
	16–24 år	4 % (0,04)	5 % (0,05)
	25–44 år	11 % (0,11)	11 % (0,11)
	45–64 år	13 % (0,13)	13 % (0,13)
	65– år	13 % (0,13)	12 % (0,12)

3.2 Områdesbeskrivning

Områdets avgränsning

Östra Skåne är en mångfacetterad del av Skåne. Området består av tio kommuner: Bromölla, Hässleholm, Kristianstad, Osby, Perstorp, Simrishamn, Sjöbo, Tomelilla, Ystad och Östra Göinge.

I norr gränsar området till Småland och Blekinge. I väst tangeras både andra skånska landsbygdskommuner samt storstadsområdena på den skånska västkusten. Havet utgör en naturlig gräns i öst och syd med Hanöbukten och Östersjön.

Inom området finns en tradition av samarbeten över kommungränserna. Bland annat i kommunsamarbeten Skåne Nordost och Sydöstra Skånes samarbetskommitté (SÖSK) samt i olika projekt. Det finns även en samhörighet sedan tidigare då området tillsammans med ytterligare fem kommuner utgjorde Kristianstad län fram till 1996.

Områdets ingående kommuner har många likheter och förbinds genom sin landsbygdsprägel, genom det dominerande småföretagandet och småskaligheten.

Hur ser det ut här?

Natur- och kulturmiljö

Närheten till naturen och naturupplevelser värderas högt av befolkningen. Här finns en stor variation av natur- och kulturmiljöer och därmed också en stor biologisk mångfald.

Sydsvenska höglandets skogsbygd med barrskogar och mossar i norr övergår till småskalig odlingsbygd, naturbetesmarker, kuperat och mosaikartat landskap, dalgångar, lummiga ädelövskogar och slättbygder. Här hittas våtmarker och strandängar, sjöar och vattendrag. Skånes tre stora vattenfall, Forsakar, Hallamölla och Sträntemölla-Forsemölla, lockar besökare.

Kännetecken såsom stengården, grusvägar, lundar, stenmurar och alléträd ger landskapet karaktär och är viktiga småbiotoper för växter och djur. Bygdernas sjuttioal gods och slott sätter prägel på landskapet med sina huvudgårdar, samlat byggnadsbestånd, allékantade vägar samt kringliggande åker- och betesmarker.

Inom området finns många sten- och kalkbrott, både gamla och aktiva, och den svarta diabasen från områdets norra del är välkänd. Brytning av kalk och kaolin har skapat stora fossilfyndigheter i såväl norr som söder.

Kristianstadsslätten och Österlenslätten nyttjas för rationellt jordbruk och erbjuder vyer över vida sädes- och rapsfält. Östra Skåne har också omfattande grönsaks-, frukt- och bärödlingar, bland annat i trakterna kring Ivösjön och Kivik.

Kuststräckan i nordost möter Blekinge i stembunden skärgårdsnatur för att söderut övergå till milslånga, vita sandstränder med ålbodar och kust- och fiskesamhällen. Den traditionella fiskekulturen är högst närvarande.

1600-talets fejder mellan danskar och svenskar har satt sina spår i området i form av bland annat skansanläggningar och historierna om snapphanarna lever kvar i folkmun och i litteratur. På många spridda platser över hela området kan man hitta förhistoriska lämningar såsom hållkistor, hållristningar, stenrosen och stensättningar. Den mest välkända stensättningen, Ales stenar, ligger vid havet på sydkustens branter.

Skånes enda kulturresevat, Örnäs¹, finns i områdets norra del och i öster nationalparken Stenshuvud². Området har strax över 150 stycken naturresevat³ och även Natura 2000-områden, djur- och växtskyddsområden samt andra biotopskyddsområden.

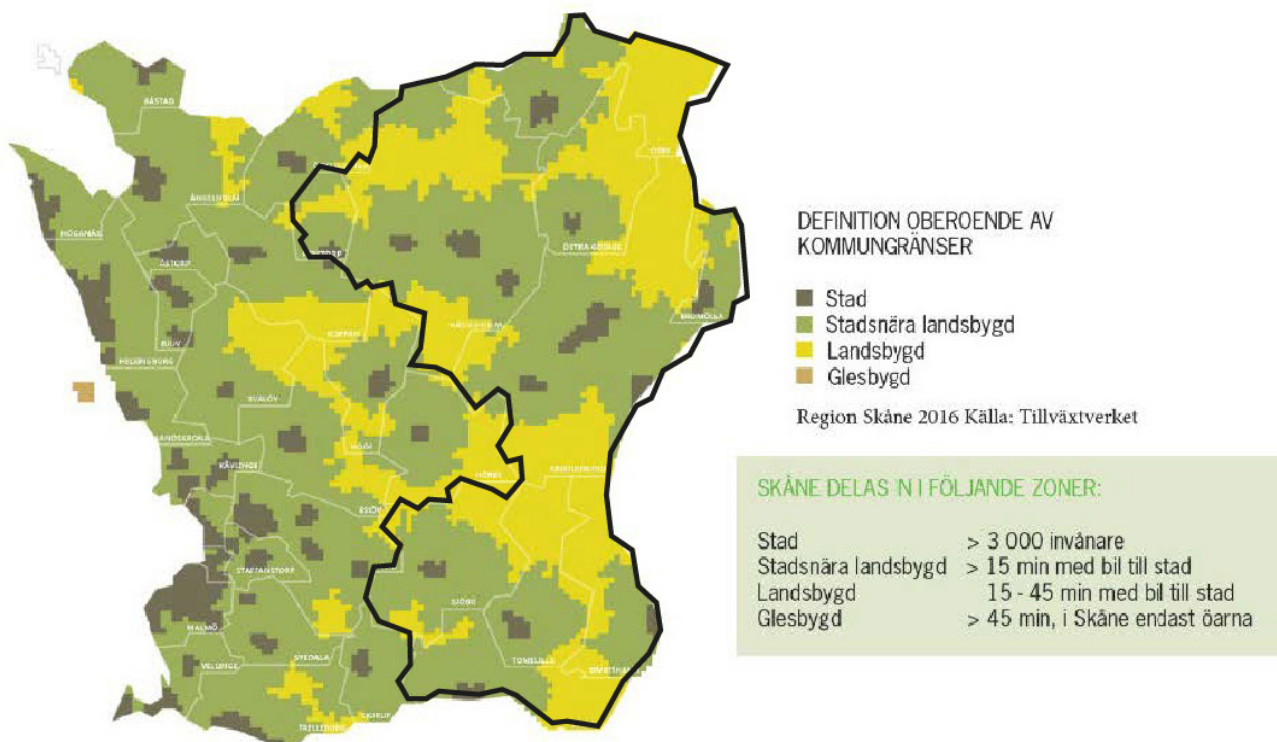
1 lansstyrelsen.se/skane/besoksmal/naturresevat/osby/ornanas-kulturresevat.html

2 sverigesnationalparker.se/park/stenshuvuds-nationalpark/

3 lansstyrelsen.se/skane/besoksmal/naturresevat.html

Vår livsmiljö – hur vi bor

Orts- och infrastruktur



Östra Skåne karaktäriseras av landsbygd och stadsnära landsbygd. Även om Skåne är den mest tätbefolkade regionen i Sverige med 126,7 invånare/km² år 2020, så är de östra delarna glesbefolkade med endast 40 invånare/km².

Ortsstrukturen är flerkärnig, med många mindre tätorter. Nästan tre fjärdedelar bor i tätort med mer än 200 invånare och mindre än 200 meter mellan hushållen. Det finns 15 större tätorter med över 3000 invånare.

Alla orter har sin egen historia som i många fall går långt tillbaka, men vissa orter har vuxit fram eller särpräglats genom verksamheter. Bromölla är en bruksort starkt förknippad med Iföverken och Stora Enso. I Osby sätter Brio och tillverkningsindustri sin prägel och orter som Gylsboda och Sibbhult är förbundna med stenindustri. Vittsjö och Tyringe är gamla kur- och turistorter. Ute på slätterna har jordbruket skapat noder och byar, såsom Lunnarp och Hammenhög. Vid kusterna finns hamn- och fiskelägen, bland dem Kåseberga och Brantevik. Flera av orterna i norra delen av området har uppstått eller utvecklats som stationssamhällen, exempelvis Perstorp, Sösdala, och Hästveda.

Bostäder och bebyggelse

Sju av områdets tio kommuner har ett underskott på bostadsmarknadsläget. Endast tre av kommunerna (Osby, Östra Göinge och Hässleholm) bedöms vara i balans år 2020. Åren dessförinnan bedömdes dock även dessa kommuner att ha ett underskott⁴.

⁴ kolada.se

Det finns i området olika bostadstyper och boendeformer såsom lägenheter, radhus och villor. Utmaningen att få i gång flyttkedjor, höga produktionskostnader och hyresnivåer för nyproduktion är aktuell även i östra Skåne. Ytterligare en utmaning i den fysiska planeringen är konkurrens om markanvändning, då den goda jordbruksmarken kan hotas av tillväxten.

Fastighetspriser för småhus skiljer sig markant mellan områdets små kommuner i norra delen, där boendet är förhållandevis kostnadseffektivt, och det dyrare Österlen i områdets södra del. Billigast är det att bo i Östra Göinge kommun medan den stora sommar- och turistkommunen Simrishamn betingar de högsta priserna⁵.

Det finns en variation inom området avseende fritidshusbebyggelse. Flest fritidshus per antal invånare har Simrishamn med 265 fritidshus per 1000 invånare, att jämföra med Perstorps 35 fritidshus per 1000 invånare. En hög andel fritidsboende skapar en ojämn belastning på samhällsservice men tillför intäkter och bidrar till att hålla trakten levande.

Infrastruktur och transportmöjligheter

Bredbandsutbyggnad

Tillgången till bredband är viktig för områdets utveckling. Målet att 95 % av Skånes hushåll och offentliga verksamheter år 2020 skulle ha möjlighet att ansluta sig till bredband via fiber med en kapacitet av minst 100 Mbit/s⁶ har inte uppnåtts. Bäst till ligger Ystads kommun med anslutning på 82,5 %.

Kollektivtrafik

Lite över hälften av befolkningen bor i kollektivtrafiknära läge⁷.

Hässleholm utgör en betydande stationsort och järnvägsnod med anslutning till Södra stambanan samt Skåne-/Blekingebanan. I sydöstra Skåne finns Ystadbanan och Österlenbanan. Öresundsbron och tågen till Köpenhamn gör att det går snabbt och enkelt att ta sig till kontinenten och innebär att Europa känns nära.

Östra Göinge och Sjöbo kommun har ingen spårburen persontrafik, men trafikeras med buss.

Busstrafiken är grunden i den skånska kollektivtrafiken, framförallt på kortare sträckor. Östra Skåne trafikeras också av så kallade SkåneExpressen som är en regionbuss för längre sträckor⁸.

Utpendlingen från området är än större än inpendlingen. Tåg och bussar skapar pendlingsmöjligheter inom området samt till arbetsmarknaderna utanför området i Malmö, Lund, Köpenhamn, Småland och Blekinge - i alla fall för de som bor i centralorterna. Det blir svårare när man kommer ut på landsbygden. Här finns sällan ett rimligt alternativ till bilen, i synnerhet mycket tidigt eller sent på dagen och under helgtider.

5 kolada.se

6 Bredbandsstrategi för Skåne

7 kolada.se

8 skanetraffiken.se

Vägar

Områdets genomkorsas av ett antal större vägförbindelser som knyter samman centralorter i Skåne med intilliggande län. Betydande för området är E22 och E65, samt riksvägarna 9, 11, 13, 15, 19, 21, 23.

Sträckan Barum-Ivö trafikeras med landsvägsfärja.

Flygplatser

Östra Skåne har en flygplats, Kristianstad-Österlen Airport, som 2021 har inrikesflyg till Stockholm samt utgör beredskapsflygplats och är hemmabas för Sjöfartsverkets helikopter⁹.

Inom nära avstånd finns även flygplatser i Ronneby, Ängelholm och Malmö. Öresundstågen har direkttrafik från östra Skåne till Kastrup i Köpenhamn.

Kommersiell service

Sedan mitten av 1990-talet har antalet mindre butiker minskat i såväl tätorter som på landsbygden i Skåne, medan de större butikerna blir allt fler. Antalet orter med endast en butik ökar också för varje år och i genomsnitt har en skåning 1,8 km till sin närmsta dagligvarubutik. Samtliga kommuner i östra Skåne har sämre tillgänglighet till dagligvarubutiker än snittet för hela Skåne¹⁰. E-handeln av livsmedel har fördubblats under pandemiåret 2020 och det är en utveckling som förutspås att kvarstå¹¹.

Även antalet serviceutförare för kontantuttag, betalningsförmedling och dagskassehantering har minskat betydligt mellan 2011 och 2018 i hela Skåne. I östra Skåne är avståndet till dagskassehantering längre än snittet för Skåne i flertalet kommuner. Däremot har kommunerna en relativt god tillgänglighet till post- och pakettjänster. En överhängande osäkerhet kring framtidens tillgänglighet finns, då denna är beroende av att det finns ombud som vill tillhandahålla dessa tjänster.

Vården

I östra Skåne finns det både vårdcentraler och sjukhus inom pendlingsavstånd. Av Skånes tio sjukhus ligger fyra i området i Kristianstad, Hässleholm, Ystad samt i Simrishamn (privat ägo). Det saknas i dagsläget ungdomsmottagningar i Bromölla, Osby, Perstorp och Östra Göinge kommuner.

Vi som bor här

Befolkningstillväxt och åldersfördelning

I området bor idag totalt 230 719 invånare¹². Befolkningstillväxten i östra Skåne är låg, svagare än i riket¹³. Delar av befolkningstillväxten har uppstått genom invandring, och området fick många nyanlända invånare under flyktingvågen 2015.

9 kidairport.com

10 Region Skånes servicereport från 2018

11 svt.se/nyheter/inrikes/allt-fler-har-handlat-sin-mat-via-natet-under-pandemin, 5 juli 2021

12 SCB

13 Region Skåne/SCB

Befolkningen i området blir allt äldre. En ökad åldersstruktur innebär att färre ska försörja fler. Den demografiska försörjningskvoten är således hög, 91,1 jämfört med resten av Skåne och riket 76,6¹⁴.

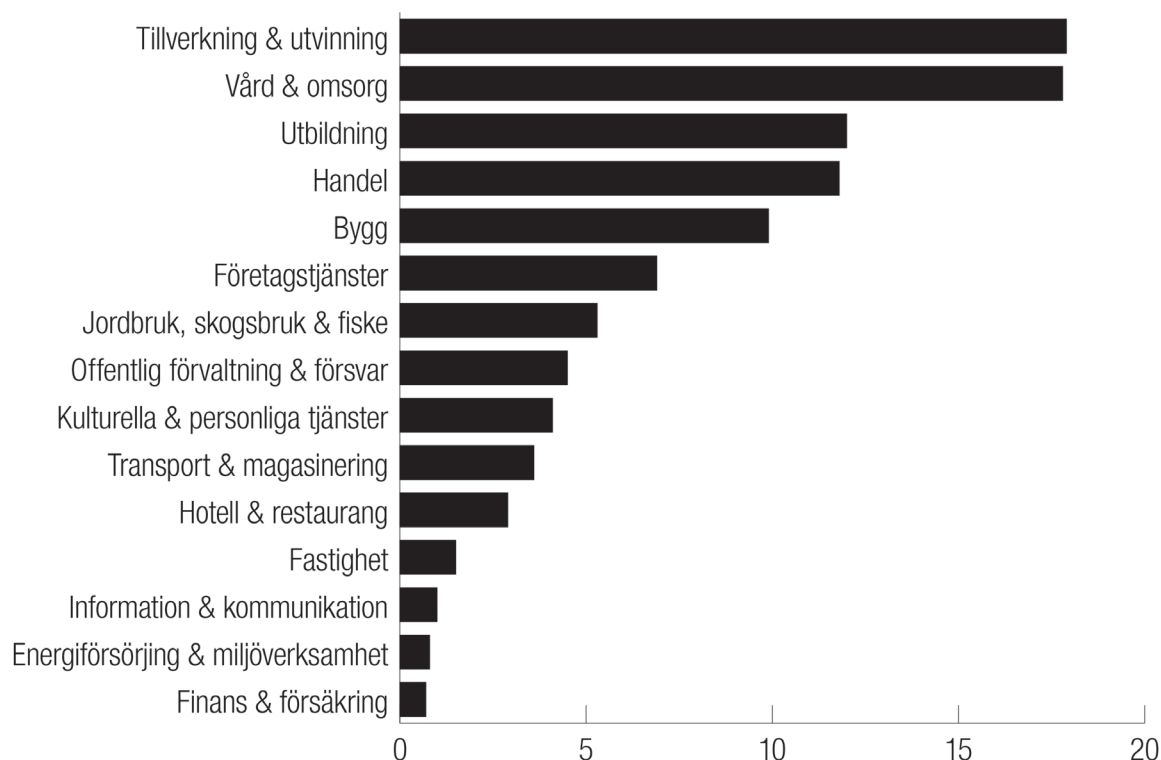
Utbildningsnivå och arbetslöshet

Utbildningsnivån i östra Skåne är lägre än rikets 44,4 %¹⁵. 31,36 % av områdets befolkning har en eftergymnasial utbildning och endast 17,9 % en högre utbildning. Genomgående visar statistiken att invånarna med dessa högre utbildningsnivåer till stor del utgörs av kvinnor, nästan 7 av 10.

Arbetslösheten på snittet 9,9 % är något högre i Skånes östra delar än i övriga riket, delvis är den förknippad med den låga utbildningsnivån¹⁶. Av dessa är mer än en sjättedel långtidsarbetslösa och ungdomsarbetslösheten är stor. Generellt har arbetslösheten i området ökat de sista tre åren.

Förvärvsarbete

Andelen förvärvsarbetande är 78,1 %¹⁷. Störst del av de som är sysselsatta finner man inom tillverkning och utvinning samt vård och omsorg.



Majoriteten av de sysselsatta på landsbygden arbetar i tätorter eller städer, vilket gör samspillet mellan stad och land viktigt. Nästan 30 % av alla sysselsatta har potential att arbeta från hemmet¹⁸.

14 SCB

15 kolada.se

16 Åldersgrupp 16–64 år, mars 2020

17 kolada.se, åldern 20–64 år

18 Region Skåne 2020

Inkomster

Inkomsterna i östra Skåne är lägre än för både övriga Skåne och riket. Medelinkomsten är för området 235 500 kronor för kvinnor, vilket är 35 700 kronor lägre än i riket. Medelinkomsten för män är 306 940 kronor, vilket är 41 860 kronor lägre än riket¹⁹.

Mer än en tiondel av invånarna uppgav att de vid ett eller flera tillfällen hade haft svårt att klara sina löpande utgifter²⁰ och 11,06 % av områdets barn och unga bor i ekonomiskt utsatta hushåll²¹.

Hur mår vi?

De flesta skåningar skattar sin hälsa som bra. Män skattar sin allmänna hälsa lite bättre än kvinnor. I de östra delarna av Skåne är den självskattade hälsan lägre än i de västra delarna²².

Den självskattade hälsan skiljer sig också åt inom olika åldersgrupper, med en dalande andel i takt med ökad ålder. Högutbildade mår bättre än lågutbildade. Högst andel psykisk ohälsa finns bland yngre vuxna.

Trygghet

I Skåne är den upplevda otryggheten något högre än i övriga landet, t.ex. när det gäller rädsla för att gå ut ensam. Antalet anmälda våldsbrott per 100 000 invånare är i snitt 1058 stycken för området, att jämföras med siffran 1031 för hela Skåne²³.

Vad sysslar vi med?

Utbildningsmöjligheter

I området finns det totalt 27 gymnasieskolor, av dessa har 9 även gymnasiesärskola. Naturbruksgymnasier finns i Önnestad och Bollerup.

I östra Skåne finns det goda möjligheter till studier och utbildning, också för vuxna. Kommunal vuxenutbildning (KomVux), svenska för invandrare (SFI) samt särskild utbildning för vuxna med funktionsnedsättningar finns att tillgå i samtliga kommuner. Det finns också en rad yrkeshögskolor i området som erbjuder eftergymnasiala utbildningar.

Sammanlagt finns fem folkhögskolor i östra Skåne: Glimåkra, Önnestad, Furuboda utanför Åhus, Österlens folkhögskola i Tomelilla samt Munka folkhögskolas filial i Perstorp.

För högre utbildning och forskning finns Högskolan Kristianstad. Sveriges Lantbruksuniversitet (SLU) har sedan 1940-talet haft centrum för svensk förädling och forskning om frukt och bär i Balsgård utanför Kristianstad. Flertalet invånare i östra Skåne har pendlingsavstånd till högskolor och universitet utanför området, till exempel i Lund, Malmö, Karlshamn, Växjö, Kalmar och Köpenhamn.

19 Regionfakta 2019

20 Region Skånes folkhälsorapport 2020

21 kolada.se

22 Region Skånes folkhälsorapport 2020

23 kolada.se

Det finns alltså goda möjligheter till vidareutbildning, ändå ligger utbildningsnivån lägre än i riket.

Näringsliv

Området domineras av små och medelstora företag. Det finns endast ett fåtal riktigt stora arbetsgivare och bara 2,2 % av företagen har mer än 250 anställda. 87,5 % av företagen har mellan 0–4 anställda. I takt med att stora arbetsgivare har minskat sin personalstyrka har mindre företag valt att växa.

Områdets näringsliv präglas av såväl tradition som förnyelse. Det finns en stor andel företag som funnits i minst 15 år. Samtidigt har nyetableringen av företag under de senare åren ökat. I östra Skåne utgjorde nyföretagandet per 1000 invånare 10,2 %²⁴.

Bland företagen i området representeras endast 16 % av kvinnliga företagsledare.

Sysselsättningsutvecklingen växer i ungefär samma takt som befolkningen, vilket gör att förvärvsgraden inte ökar och att Skåne har en låg skattekraft.

Branscher

Det finns en naturlig koppling mellan näringslivet och de resurser som finns i området. Odlingsbar mark och skog skapar bruksenheter. Stenbrytning och förädling, kalk och kaolinbrytning finns på flera platser i området. Besöksnäringen är stark och växande genom områdets natur- och kulturresurser.

Östra Skåne domineras av fem branscher: tillverkning och utvinning, vård och omsorg, utbildning, handel och slutligen bygg²⁵. Att tillverkning och utvinning är störst kan härledas till att området har flera industriorter: Bromölla (keramisk industri), Nymölla (massa- och pappersbruk), Perstorp (kemisk industri) och Sibbhult (verkstadsindustri).

Tillväxtmöjligheter

Trots mer än ett år med coronapandemin är företagens förväntningar för det kommande året mycket optimistiska. Deras prognoser för sysselsättning, orderingång och omsättning visar en kraftig uppgång jämfört med årets resultat. 72 % av företagen i Skåne upplever också bättre expansionsmöjligheter än 2020²⁶. Denna siffra kan jämföras med rikssnittet som är 67 %.

Medelåldern på 53 år bland företagarna i östra Skåne är hög, och 16 % av företagarna idag är över 65 år²⁷. En majoritet av företagarna uppger att ägarbyte är svårt, vilket medför alternativet att avveckla företaget²⁸. Företagarna ser också ett tillväxthinder i svårigheter med finansiering, en faktor som också påverkar vid generationsskiften i familjeföretag²⁹.

24 ekonomifakta.se, (16–64 år) år 2020

25 Företagarfakta 2020, Företagarna

26 Småföretagarbarometern Skåne Län 2021

27 Företagarfakta 2020, Företagarna

28 Företagarnas rapport "Ägar- och generationsskifte i svenska företag – överlåtelse eller avslut?" från 2017

29 Småföretagarbarometern 2019

Digitaliseringen skapar nya möjligheter, men den kan nyttjas fullt ut först med tillgång till bredband.

Utmaningen med elförsörjning i Skåne skapar risker för kapacitetsbrist vilket påverkar företagens tillväxtmöjligheter. En omställning till ett klimatanpassat energisystem utgör incitament på lång sikt.

Kompetensförsörjning

33 % av företagarna uppgav 2021³⁰ att det är svårt att finna lämplig arbetskraft/personal. Rekrytering sker ofta utanför området för att hitta personal med rätt utbildning.

Det finns dock troligen en mängd ”dold” kompetens, dvs. kunskapen finns men är inte validerad (bland t.ex. utrikesfödda) varför de människor som besitter den dolda kunskapen inte har en chans i rekryteringsprocesserna.

Forskning och innovation

Det finns flera forskningsaktörer i området. I Kristianstad finns Krinova Incubator & Science Park som har livsmedel som profilområde och som erbjuder innovations- och utvecklingsstöd till företag. På Marint centrum i Simrishamn finns en nystartad forsknings- och innovationsmiljö för Hanöbukten i samarbete mellan Lunds universitet, Simrishamns kommun och Region Skåne. Forskning bedrivs även vid Högskolan Kristianstad, samt på Sveriges Lantbruksuniversitet i Balsgård. I sydöstra Skåne utgör Innovationscenter för landsbygden ett nav för landsbygdsföretagare.

Vår fritid

Föreningsliv

Östra Skåne erbjuder ett varierat och aktivt föreningsliv med totalt 1677 ideella föreningar, företrädevis idrotts- och kulturföreningar. I samtliga SWOT-analyser har det framkommit att föreningarna har en stor utmaning kring en långsiktig förnyring, en utveckling som på sikt riskerar att minska engagemangsnivån.

Mötesplatser

Efterfrågan på lokala mötesplatser är stor i hela östra Skåne. Det finns kommunala lokaler att tillgå, men många lokaler har sålts ut. De som finns kvar ligger oftast i tätorten eller så låses de på kvälls- och helgtid och är därmed inte tillgängliga. På många orter måste man ha en registrerad förening för att kunna låna eller hyra en lokal.

I Skåne finns flest bygdegårdar i nordost. Dessa mötesplatser, som för det mesta har rymliga lokaler även för lite större arrangemang, engagerar och nyttjas dock oftast av invånare med en högre medelålder³¹.

I områdets större tätorter finns det något slags kulturhus, med bibliotek och varierat antal

30 Småföretagarbarometern Skåne Län 2021

31 bygdegardarna.se

lokaler för kultur, konserter, evenemang och konferenser. Dock saknas ofta liknande lokaler på mindre orter och på landsbygden. I SWOT-analyserna framkommer att det finns en särskild efterfrågan av mötesplatser för barn och ungdomar, främst utanför tätorterna.

Kulturliv

Kulturlivet i östra Skåne har en stor mångfald. Det finns en uppsjö av både större och mindre konsthallar och gallerier. Här arrangeras välbesökta konstrundor. Området har även många besöksmål och museer, ibland väldigt unika och specifika.

Scen- och teaterlokaler är av många olika slag, från två av Sveriges äldsta och vackraste teatrar i Kristianstad och Ystad till moderna, topputrustade och tillgänglighetsanpassade scener på Kulturhuset i Hässleholm. Riksteatern, som erbjuder föreställningar på mindre orter, är etablerade från norr till söder.

Årligen arrangeras en rad större musikfestivaler inom en bredd av genrer som både engagerar och lockar många invånare såväl som besökare. Sveriges Förenade Filmstudios har lokala filmföreningar och visar film.

Östra Skåne erbjuder också en kreativ och lockande matscen, med många lokala hantverk till både förtäring och försäljning. Det finns mängder av gårdsbutiker, caféer och restauranger och producenterna går ofta samman för att arrangera välbesökta evenemang såsom matmarknader och matrundor. Uppskattade REKO-ringar erbjuder möte mellan producent och konsument.

Byutveckling

Det finns flera orter i området som arbetat framgångsrikt med byutveckling och som lyckats engagera många bybor. Stöd från Leader har i många fall inneburit att byarna kunnat initiera, planera och genomföra olika projekt för att få en levande och attraktiv by samt att hitta kreativa lösningar på lokala problem.

Miljö- och klimatarbete

Östra Skåne står, precis som resten av världen, inför stora klimat- och miljöutmaningar. Även om ett bra åtgärdsarbete genomförs har bara ett av de 15 miljökvalitetsmålen nåtts³². Östra Skånes varierande och diversifierade landskap betyder att vi här kan bidra till samtliga miljömål och vi har många biologiska hotspots, ovärderliga i sin artrikedom, att värna.

Samtidigt är de skånska kuststräckorna och låglänt landskap utpekade som riskzon för översvämningar på grund av klimatförändringar som medför höjd havsnivå och kraftiga skyfall. Värmeböljor och torka utgör ett hot mot hälsa och dricksvattenförsörjning samt påverkar jordbruk och naturmiljö³³.

I östra Skåne finns ett engagemang för miljön att bygga vidare på, både hos befolkning, genom eldsjälarna och föreningslivet, såväl som inom företag som organisationer. Ett exempel är gräsrotsinitiativet Samverkan för Hanöbukten som skapat ett nätverk mellan kommuner,

³² skanesmiljomal.info/sammanfattning-miljotillstandet, uppföljning 2020

³³ Regional handlingsplan för klimatanpassning för Länsstyrelsen Skåne 2020–2024

forskare, myndigheter, boende och föreningar. Ett annat exempel är projektet att göra byn Simris självförsörjande på el. Att leaderområdet också förbinder Sveriges första biosfärområde, Kristianstads Vattenrike, med det senaste kandidaturområdet, Vombsjösjönsänkan, skapar intressanta förutsättningar för hållbarhetsarbete med den expertis, erfarenhet och engagemang som knyts till biosfärområdena samt de nätverk som medföljer.

Leader har i tidigare programperioder på olika sätt stöttat miljöinitiativ av olika karaktär. Bland annat kunskapsprojekt, samordnad varudistribution, hållbart byggande, vattenkvalitetsprojekt och transnationella företagsutbyten. Sedan 2013 finns en arbetsplan för miljöarbete genom leadermetoden, framtagen av Skånes Ess, vars arbetsområden bedöms fortsatt vara aktuella.

Segregation

Invånarna i östra Skåne lever och verkar i viss mån åtskilda från varandra beroende av utbildning, inkomstgrupp, av ålder och av etnicitet. I våra SWOT-analyser går att spåra en frustration kring den potential som går till spillo och det främlingskapet och fientligheten som följer på segregation.

Påverkansmöjligheter som ung

Det finns aktiva ungdomsråd i Kristianstad, Perstorp, Sjöbo, Tomelilla och Ystad och det har tidigare funnits i fler kommuner i östra Skåne. Liksom inom föreningslivet finns utmaningar att hitta medlemmar och vissa kommuner har därför hittat andra sätt att kanalisera ungas tankar och idéer.

Två av leaderföreningarna har i tidigare programperioder haft anställda ungdomscoacher som har hjälpt unga att förverkliga sina idéer med både stöd och pengar. Mellan 2016–2021 har ett femtiotal ungdomsprojekt genomförts.

Livskvalitet

I SWOT-analyserna framkommer många olika positiva anledningar till varför man har valt att bosätta sig i östra Skåne. Det som är återkommande över hela det geografiska området, är variationen bland boendetyper, närheten till både natur- och kulturmiljöer och större städer, det rika föreningslivet, det kulturella kapitalet, lugnet, sammanhållningen och maten!

Vad gäller svagheter för området finns det också några återkommande synpunkter. Bristen på lokaler och mötesplatser, en otillräcklig infrastruktur på landsbygden, ojämn utbildningsnivå, svårigheten för företag att hitta rätt kompetens, ett minskat allemansvett med mer nedskräpning i naturen samt ökad polarisering.

Trots östra Skånes uppskattade natur, spännande kulturhistoria, stora kulturutbud, engagerade föreningar och innovativa företagare tycks invånarna ibland inte känna den stolthet över sin bygd som de borde. Detta kan bero på att kommunerna i östra Skåne ofta tycks hamna i bakvattnet, de omnämns till exempel inte lika ofta som kommunerna på den västra sidan av Skåne i regional- och riksmidier.

3.3 Behov och utvecklingsmöjligheter

Var och ett av de tre leaderområdena som påbörjade strategiframtagningen hade genom en bred förankring tagit fram ett gediget SWOT-underlag. Utmaningen var att med bibehållen lokal förankring hitta gemensamma behov och utvecklingsmöjligheter för det nya området där alla tre ursprungsområden kunde ställa sig bakom förslagen.

Inför mötet med alla tre områdens framtids-/processgrupper i juni förberedde områdena under ledning av processledaren ett summerat material utifrån gemensamma frågeställningar och ett strukturerat arbetssätt. SWOT-analyser sammanställdes och mönster identifierades. En jämförelse gjordes med andra relevanta planer och mål. Leadermetodens styrka som ett verktyg för att bygga socialt kapital och tidigare erfarenheter av vad som fungerat bra och mindre bra togs med i beräkningen³⁴. Därefter prioriterades de identifierade behoven och förslag på tänkbara utvecklingsområden till fem stycken. Resultatet var tre underlag med mestadels gemensamma nämnare.

Med en bred samlad kunskap kunde deltagarna på mötet sortera, prioritera och slutligen enas om det nya områdets gemensamma behov och utvecklingsområden. Arbetet gjordes i god anda och med vilja att skapa så bra lokala förutsättningar som möjligt i hela området.

Några särdrag är utpräglade för det nya området:

Östra Skåne är ett av Skånes mest utpräglade landsbygdsområden där småskaligheten är framträdande. Merparten av företagen är enmansföretag vilket å ena sidan gett företagarna en styrka i att ”klara sig själva”, samtidigt som det finns en potential i ökad samverkan och tillväxt som grund för fler arbetstillfällen. Med en tyngdpunkt i små och medelstora företag finns en stor möjlighet till innovation och nytänkande genom korskopplingar mellan olika branscher och företagsstorlekar.

Att näringslivet är delat mellan stor andel ensamföretagare och gamla industriorter där utbildningsnivåerna är låga men med en acceptabel sysselsättning, kan på sikt göra att de unga har svårare att konkurrera om jobben eller att enskilda företag får problem att hitta kompetent personal.

Ett område som liksom östra Skåne är präglad av flerkärnighet, med många små levande tätorter och större tätorter på nära håll, kan skapa närhet till service, tillgång till kulturellt utbud, pendling och boende på landsbygden för fler. Närheten mellan staden och landsbygden är både en styrka och ett hot där möjligheten ligger i landsbygdens förmåga att attrahera boende och besökare.

I hela området nämns ett rikt föreningsliv som en del av styrkorna, vilket skapar en aktiv bykänsla. Naturen nämns som en tillgång i alla analyser, och vi vill här trycka på att variationen av naturtyper i kombination med närhet till storstäder är unik och en potentiell möjlighet för både besöksnäringen och inflyttningen.

³⁴ The LEADER approach and Local Action Groups in the context of a new EU strategic programming period, José Luis Peralta Pascuaw

Historien och kulturen är två andra viktiga särdrag. Inom området kan du aktivt hitta spår från dinosauriernas tid fram tills idag. Detta är både en styrka och en möjlighet. Det kulturella arvet är starkt och i östra Skåne finns innovativa kulturella yttringar.

Det framgår i alla tre områdena att självkänslan och stoltheten över området är svag. Invånarna kan lätt dela med sig av områdets styrkor, men man bedömer att många har svårt för att uttrycka stoltheten eller dra nytta av den. Detta begränsar tankarna kring vad området har att erbjuda.

Pandemin har, oväntat nog, lyft fram nya möjligheter inom området. Möjligheten att arbeta hemifrån i större utsträckning, samtidigt som området har prisvärt boende och förhållandevis god service, ger en potential när vi ser trender att storstadens invånare vill flytta ut på landet³⁵. Bredbandet är förhållandevis väl utbyggt inom området och användandet av den digitala tekniken kan skapa nya möjligheter.

I alla tre områdena har unga engagerats i att vara delaktiga i SWOT-arbetet och omvärldspaningarna. Där finns ett stort engagemang att ta tillvara på, men samtidigt också ett uttalat behov att de inte vill särbehandlas som grupp, utan vara likvärdigt delaktiga i det lokala utvecklingsarbetet som alla andra. Detta ser samtliga områden som en stor möjlighet framöver, samtidigt behöver nya vägar hittas för att bjuda in unga.

Identifierade behov och utvecklingsområden

Utifrån nämnt underlag har de tre områdena gemensamt arbetat fram det nya områdets viktigaste behov och utvecklingsområden. Följande områden är identifierade och specifika målgrupper kan beröras av en eller flera områden.

1. Platsattraktivitet och engagemang

Utifrån forskning på Högskolan Kristianstad³⁶ upplevs en plats som attraktiv om samskapandet av värden är hög. Attraktivitet är nära på så vis kopplat till engagemang och arbetet med båda ses som en viktig förutsättning för områdets utveckling. Detta stöds även av målen i den regionala utvecklingsstrategin för Skåne³⁷.

Skåne präglas av närhet och avstånd ser ut att efter pandemin ha allt mindre betydelse³⁸. Här finns en styrka i prisvärt boende och stor variation, du kan inom ett litet geografiskt område finna mycket olika saker att göra vilket gynnar både de boende och besökare. Enskilda eldsjäalars engagemang, liksom föreningar och företagare, är styrkor som ger området en familjär karaktär.

Möjligheter finns i det nya flyttmönstret från storstaden till landsbygden³⁹ där östra Skåne kan erbjuda service, närhet och lugn. Besöksnäringen pekar ut att ”uppleva det lilla” har ökat

35 Therese Bengard, Hela Sverige ska leva, föreläsning omvärldsdag

36 Lisa Källström, Högskolan Kristianstad, föreläsning omvärldsdag

37 Regionala utvecklingsstrategin för Skåne, ”Det öppna Skåne”

38 Kairos Future, omvärldsanalys för Leader Sverige

39 Therese Bengard, Hela Sverige ska leva

under pandemin och en utveckling av detta ökar attraktiviteten för besökare. Samtidigt ses en utmaning i demografin med ökad andel äldre och behov av att locka yngre åldrar in i området eller att stanna kvar.

2. Idékraft och innovationer

I östra Skåne finns stor idékraft i alla åldrar, och den utpräglade småföretagarprofilen inom näringslivet har alltid tvingat fram nya idéer för att man ska klara sig. Med viktiga stödfunktioner för innovation, exempelvis Krinova Incubator & Science Park och Innovationscenter för landsbygden, finns goda förutsättningar för ökad innovation vilket är utpekat som en förutsättning för tillväxt i Skåne⁴⁰. Utifrån resultat att de flesta företagare hämtar nya idéer inom det egna företaget eller via andra företag är samverkan och samarbeten viktiga för områdets idékraft och innovationsförmåga, och resultaten visar också på en hunger efter detta. Detta rör alla branscher, men också i samspelet mellan stad och land.

Idékraft och innovation skapas dock även inom föreningslivet och genom korskopplingar mellan det offentliga, företagen och det ideella. Alla tre ursprungsområden uttrycker behov och möjlighet att arbeta ännu mer med nya idéer skapade mellan olika aktörer och ser behov av att hitta nya vägar för detta. Inom detta ryms även kopplingar till Smart Villages⁴¹ där möjligheter ses att genom analyser av platsspecifika förutsättningar och behov koppla ihop teknik med människor idéer. Inom detta kan rymmas även miljö- och klimatperspektiv där det redan finns goda exempel såsom Samverkan för Hanöbukten⁴².

3. Tillväxt och sysselsättning

Med en bas i små och medelstora företag har östra Skåne ett starkt näringsliv som visat sig klara lågkonjunkturer bättre än exempelvis Malmöområdet⁴³. Samtidigt finns det utmaningar i den lägre utbildningsnivån samtidigt som behovet av högre kompetens ökar hos vissa företag⁴⁴. Området präglas fortfarande starkt av sin historia i de gröna näringarna och industrin, men behöver hänga med i den omvandling som pågår till att omfatta fler tjänsteföretag⁴⁵. Kompetensutveckling och kompetensutbyten mellan företag och organisationer ses som viktiga i detta.

I hela östra Skåne finns en växande besöksnäring och det senaste årets pandemi har varit till områdets fördel då det präglas av stora möjligheter till rekreation och naturupplevelser. Besöksnäringen har haft och bedöms fortsatt ha en betydelse för den lokala ekonomin och sysselsättningen, inte minst för de unga då besöksnäringen erbjuder viktiga instegsjobb, och trendspaning säger att upplevelser blir allt viktigare för ekonomin⁴⁶.

40 Den regionala utvecklingsstrategin och den skånska Innovationsstrategin

41 landsbygdsnatverket.se/inspiration/smartalandsbygder och ec.europa.eu/info/strategy/priorities-2019-2024_sv

42 samverkanhanobukten.org

43 Omvärldsdag, Christian Lindell, strateg Region Skåne

44 Kairos Future, omvärldsanalys för Leader Sverige, "Tillgång till kompetens avgör allt mer"

45 Omvärldsdag, Christian Lindell, strateg Region Skåne

46 Omvärldsdag, Kairos Future "Upplevelser allt viktigare för ekonomin"

Med närheten mellan tillväxtkärnor i östra Skåne⁴⁷, bedöms det finnas en stor potential i utbytet mellan stad och land där utgångspunkten är landsbygdens erbjudanden till staden. De små- och medelstora företagen inom alla de olika branscher som finns representerade på östra Skånes landsbygd, kan ges tillväxtmöjligheter genom kompetensutbyten, nya affärslösningar och mötesplatser för affärsrelationer. Att fokusera på detta kommer att bidra till den regionala utvecklingsstrategins mål om att ”Skåne ska vara en stark hållbar tillväxtmotor”⁴⁸, och framför allt till att skapa en livskraftig landsbygd med långsiktigt hållbar utveckling.

4. En god miljö

Östra Skåne har många egenskaper positiva för en god miljö såsom småskalighet, relativt väl utbyggd kollektivtrafik och närhet till service. Utmaningen är dock, såsom på många ställen, att få tillräckligt engagemang, egenansvar och beteendeförändringar för att verkligen göra en positiv förändring. Områdena har definierat behov av kompetensutveckling, samverkan och innovation som viktiga delar i en grön transformation kopplat till normer och beteenden, dvs där ord går från handling på lokal nivå för att skapa klimat- och miljösmarta lösningar, något även FN:s klimatpanel trycker på⁴⁹.

Med en stor andel gröna näringar och besöksnäringen som en växande bransch finns också möjligheter för att vara en del av den trend som pekas ut av Kairos Future⁵⁰. De pekar på det växande intresset för naturen och de gröna näringarnas produktion av förnybar energi, träråvara och drivmedel, mat och bidrag till ökad biologisk mångfald. Mot detta finns samtidigt oron för målkonflikter. Som exempel har identifierats en önskan om ökad turism samtidigt som rädslan finns för överbelastning på våra besöksmål. De tre områdena har därför pekat ut hållbar besöksnäring som ett viktigt utvecklingsområde med fokus på att bruka, njuta och bevara.

Östra Skåne har alla förutsättningar för att bidra till det skånska miljömålsarbetet⁵¹ genom Leader, och höjd kunskap i kombination med lokala miljöinsatser är definierat som möjliga vägar för att nå dit.

5. Stolthet och delaktighet

Delar av östra Skåne har en stark geografisk identitet känd långt utanför områdets gränser, där varumärken som Österlen är vida känt. Stark identitet är dock inte nödvändigtvis lika med stolthet och i alla tre områden ses en stark Jantelag som ibland kväver nya initiativ. Möjligheter finns att utifrån de identifierade styrkorna geografiska identitet och stark bykänsla skapa en ännu starkare vi-känsla och därmed leverera värdeskapande insatser tillsammans. Att tro på och vara stolt över sin förmåga och sitt utbud skapar i sin tur kreativitet och ger idékraft vilket är en förutsättning för framtidstro, livskvalitet och tillväxt, vilket även ingår i regionala utvecklingsstrategins mål⁵².

47 Det flerkärniga Skåne, den regionala utvecklingsstrategin

48 Den regionala utvecklingsstrategin, Det öppna Skåne

49 dn.se/varlden/fn-rapport-uppvarmningens-foljder-ar-redan-har, 23 juni 2021

50 Kairos Future, omvärldsanalys för Leader Sverige, punkt 2 och 10

51 skanesmiljomal.info

52 Den regionala utvecklingsstrategin

Östra Skåne har i alla delar identifierat ett aktivt föreningsliv som sin styrka och i mångt och mycket bär föreningslivet upp orters karaktär och utbud genom ideellt arbete. Utmaningen ligger i hotet, och i viss mån realiteten, om vikande intresse att vilja engagera sig i ideella verksamheter samt demografin med en allt större andel äldre. Området ser stora möjligheter att motverka detta genom att aktivt arbeta för ett förnyat och innovativt föreningsliv där nya sätt att engagera sig kan öka intresset för att delta och bli delaktig i aktiviteter på sin hemort. Möjligheter finns i det gemensamma värdeskapandet⁵³ med delaktighet över generationsgränser och från olika bakgrunder där trenden också visar på möjligheter genom nya samhällskontrakt⁵⁴. Området ser ett behov av fler inkluderande insatser för att öka stoltheten, delaktigheten och den upplevda tryggheten inom området.

Slutsummering

Att arbeta fram en strategi för ett helt nytt leaderområde kräver kunskap, ödmjukhet och ett gediget lokalt arbete, inte minst när det handlar om behov och utvecklingsområden. Arbetet har präglats av en stark vilja att hitta det som förenar oss snarare än skiljer oss åt. Med det som grundpelare har vi kunnat analysera och prioritera för att hitta behov och utvecklingsområden för det nya Leader Östra Skåne som vi alla känner oss hemma i, och som vi bedömer som viktigt för den lokala utvecklingen och en hållbar landsbygd. Utifrån samsynen kring behov och utvecklingsområden har framtagandet av en gemensam vision, mål och insatsområden underlättats vilket skapar goda förutsättningar för det framtida samarbetet inom området.

⁵³ Lisa Källström, HKR

⁵⁴ Kairos Future, omvärldsanalys för Leader Sverige, punkt 4 "Samhällskontrakt i omskrivning"

4. Mål, insatsområden och indikatorer

4.1 Vision

Ett stolt östra Skåne – där människor och idéer skapar en levande landsbygd

I östra Skåne skapar möten mellan människor en grogrund för nya idéer och kreativa lösningar betydelsefulla för platsens attraktivitet och tillväxt. Tillsammans bidrar vi till en levande och hållbar landsbygd där alla hittar sin plats och delaktigheten och stoltheten är stor. Ett hållbart samhälle nu och för kommande generationer.

4.2 Mål

Följande fem mål för arbetet i Leader Östra Skåne har identifierats:

1. Ökad platsattraktivitet och ökat engagemang
2. Förhöjd idékraft och fler innovationer
3. Ökad tillväxt och sysselsättning
4. Fler klimatsmarta lösningar och ökat engagemang för en bättre miljö
5. Stärkt delaktighet och tillhörighet

1. Ökad platsattraktivitet och ökat engagemang

Genom ett stort engagemang skapar östra Skånes invånare lokala värden tillsammans. Erbjudanden som närhet till utbud av aktiviteter, naturtillgångar och prisvärt boende säkerställer både livskvalitet hos invånarna och inflyttning till området. Östra Skåne är attraktivt för människor i alla åldrar och med olika bakgrund vilket gör det till en levande och kreativ plats att leva på. Den regionala utvecklingsstrategin har målet att stärka mångfalden av goda livsmiljöer och det utpekade målet stärker detta. Utifrån de platsspecifika behoven som kan identifieras kan EU:s idé om Smart Villages uppnås.

Kopplar till följande mål i Landsbygdsprogrammet: Bidrar till det allmänna målet att förbättra den socioekonomiska strukturen i landsbygdsområden. Främjar tillväxt, social delaktighet och lokal utveckling i landsbygdsområden.

2. Förhöjd idékraft och fler innovationer

Fler samarbeten mellan företagare, inte minst inom de gröna och blåa näringarna samt besöksnäringen, skapar nya idéer och innovativa lösningar till hjälp för företagens utveckling och tillväxt. Genom korskopplingar mellan branscher och organisationer kan idékraften öka. Fler innovationer bidrar till den skånska innovationsstrategins mål att Skåne ska vara en globalt konkurrenskraftig ekonomi som driver hållbar tillväxt.

Kopplar till följande mål i Landsbygdsprogrammet: Bidrar till det särskilda målet att öka konkurrenskraften och marknadsorienteringen, med ett större fokus på forskning, teknik och digitalisering. Bidrar till det särskilda målet att locka och behålla unga jordbrukare och underlätta

affärsutveckling i landsbygdsområden. Främjar sysselsättning, tillväxt och lokal utveckling i landsbygdsområden.

3. Ökad tillväxt och sysselsättning

Östra Skåne har många konkurrenskraftiga företag med bred branschtillhörighet. Företagen hittar kompetensen de söker när deras snabba tillväxt ökat sysselsättningen i området. Nya affärsrelationer, nya produkter och affärserbjudanden har gett de potentiella tillväxtbranscherna såsom besöksnäringen och tjänsteföretag ett försprång till sina konkurrenter. Östra Skåne har fortsatt bidragit till målet att ”Skåne ska vara en stark hållbar tillväxtmotor” såsom pekas ut i den regionala utvecklingsstrategin.

Kopplar till följande mål i Landsbygdsprogrammet: Bidrar till det allmänna målet att förbättra den socioekonomiska strukturen i landsbygdsområden. Bidrar till det särskilda målet att öka konkurrenskraften och marknadsorienteringen, med ett större fokus på forskning, teknik och digitalisering. Bidrar till det särskilda målet att locka och behålla unga jordbrukare och underlätta affärsutveckling i landsbygdsområden. Främjar sysselsättning, tillväxt, social delaktighet och lokal utveckling i landsbygdsområden.

4. Fler klimatsmarta lösningar och ökat engagemang för en bättre miljö

Genom ett ökat engagemang för den lokala miljön har östra Skånes invånare, precis som FN:s klimatpanel önskat, transformerat sina beteenden och normer vilket skapat bättre miljö och fler smarta klimatlösningar. Att värna områdets naturtillgångar och använda dem med förnuft är självklart. En hållbar lokal produktion av tjänster och produkter har blivit en möjlighet för tillväxt och bidrar till målet ”Skåne ska ha en god miljö och hållbar resursanvändning” i den regionala utvecklingsstrategin.

Kopplar till följande mål i Landsbygdsprogrammet: Bidrar till det allmänna målet att stödja miljövard och klimatåtgärder och bidrar till EU:s miljö- och klimatrelaterade mål. Bidrar till det särskilda målet att främja hållbar utveckling och effektiv förvaltning av naturresurser som vatten, mark och luft. Bidrar till det särskilda målet att bidra till att skydda den biologiska mångfalden, stärka ekosystemtjänster samt bevara livsmiljöer och landskap. Främjar sysselsättning, tillväxt, social delaktighet och lokal utveckling i landsbygdsområden.

5. Stärkt delaktighet och tillhörighet

I östra Skåne finns en plats för alla och invånarna är duktiga på att skapa känslan av delaktighet genom det stora engagemanget som finns för området och dess tillgångar. Det rika föreningslivet har vuxit genom nya arbetssätt som inkluderat fler. Invånarna är stolta ambassadörer för området, känner tillit och att de har inflytande. På så sätt har östra Skåne blivit starkare, mer demokratiskt och kan, såsom den regionala utvecklingsstrategins mål uttrycker ”erbjuda framtidstro och livskvalitet”.

Kopplar till följande mål i Landsbygdsprogrammet: Bidrar till det allmänna målet att förbättra den socioekonomiska strukturen i landsbygdsområden. Främjar social tillväxt och lokal utveckling i landsbygdsområden.

4.3 Insatsområden

Insatsområdena är verktyg och beskriver de insatser som krävs för att uppnå målen. Samverkan och korskopplingar, förstudier och metodöverföringar är givna i alla insatsområden som en viktig del av leadermetoden.

Leader Östra Skåne har följande tre insatsområden:

1. Platsutveckling, stolthet och delaktighet
2. Konkurrenskraft och kompetens
3. Grön transformering

1. Platsutveckling, stolthet och delaktighet

Platsens attraktionskraft avgörs av utbudet som finns och människorna som bor där. Stolta invånare är de bästa ambassadörerna för området liksom att känslan av delaktighet är avgörande för trygghet, kreativitet och lokalt engagemang. I samskapandet av värden skapas kraft att förändra och möjliggöra lokal utveckling. Inom insatsområdet ryms:

- Utveckling och förädling av service och tjänster
- Utveckling av föreningar och föreningsliv
- Insatser för ökad mångfald av livsmiljöer
- Identifiering av lokala behov och planer för användande av platsgivna resurser
- Utveckla utbudet av natur-, kultur- och fritidsaktiviteter med fokus på upplevelser
- Mötesplatser för delaktighet och gemenskap
- Synliggöra och marknadsföra området
- Generationsöverskridande utbyten
- Livskvalitetshöjande insatser
- Insatser för ökad social tillhörighet och delaktighet
- Integrationsfrämjande insatser
- Identitetsstärkande insatser
- Utveckling för ökad samhörighet och stärkt demokrati
- Marknadsföring av området
- Nya samarbetsformer och plattformar för samverkan

Insatsområdet bidrar, direkt eller indirekt, till alla uppsatta mål genom en stärkt självbild och identitet för områdets invånare. Med stolthet kommer kreativitet, trygghet och livskvalitet vilket ger större engagemang.

2. Konkurrenskraft och kompetens

Östra Skåne är rikt på små och medelstora företag med en bred branschfördelning. Samtidigt är området inne i en omvandling från en bas i lantbruket och industrin vilket kräver en kompetensomvandling. Låg utbildningsnivå är en utmaning medan potentiella utbyten av kompetens är en möjlighet. Inom insatsområdet ryms:

- Kompetens- och företagsutveckling
- Synliggörande och utveckling av informella kompetenser och färdigheter
- Utveckling av småskalig och hållbar produktion
- Utveckling av hållbart företagande
- Produkt- och konceptutveckling
- Nätverk och möten för affärs- och idéutbyten
- Synliggörande och marknadsföring av tjänster och produkter

Insatsområdet bidrar till förhöjd idékraft och innovation liksom tillväxt och sysselsättning genom utveckling av företag. En balans mellan kompetens och behov kan även bidra till stärkt delaktighet och tillhörighet.

3. Grön transformering

Kunskapen om miljö- och klimatarbetets betydelse för ett hållbart östra Skåne bedöms vara acceptabel. Däremot finns behov i att gå från ord till handling och att genom lokalt engagemang och kompetenshöjning säkerställa effekter som består. Vi kallar detta för en grön transformation. Inom insatsområdet ryms:

- Gröna lösningar för lokalsamhället
- Klimatsmarta lösningar
- Skapa och kanalisera miljökraft och miljöengagemang
- Grönare byar och gårdar
- Hållbar lokal produktion
- Friskare vatten och marker
- Hållbart friluftsliv och hållbar besöksnäring
- Hållbart nyttjande av naturtillgångar

Insatsområdet bidrar till lösningar viktiga för en lokal hållbar utveckling och engagemang. Genom att hålla fokus på beteenden och handling bidrar insatsområdet till såväl målet förhöjd idékraft som ökad tillväxt och sysselsättning och fler klimatsmarta lösningar och ökat engagemang.

4.4 Indikatorer och målvärden

Indikatorer är ett verktyg för hur vi ska mäta målen som är uppsatta i strategin. De ger alltså en bild av utvecklingen som skett och ska visa på måluppfyllelse. Det finns tre nivåer av indikatorer; EU-, nationella och lokala indikatorer.

De indikatorer som på bästa sätt kan visa framstegen mot målen i strategin har valts ut.

Ökad platsattraktivitet och ökat engagemang

För att kunna mäta om vi uppnår ökad platsattraktivitet, för boende och besökare, vill vi mäta indikatorer som svarar mot det som speglar en sådan plats. Till exempel tillgång till lokal service, kulturellt kapital och social tillhörighet. Insatser som bevarar eller skapar nya mötesplatser, kultur- och fritidsaktiviteter, besöksmål samt insatser för att utveckla föreningslivet och nya servicelösningar bidrar både till attraktivitet och ökat engagemang.

Förhöjd idékraft och fler innovationer

För att kunna mäta om vi bidrar till en förhöjd idékraft och fler innovationer vill vi mäta angivna indikatorer då nya organisationer som samarbetar kring nya arbetsätt, processer och metoder kommer att leda till en förhöjd idékraft och därmed också nya innovationer i form av nya tjänster eller produkter.

Ökad tillväxt och sysselsättning

De angivna indikatorerna vi vill mäta är utvalda för att de är viktiga förutsättningar för måluppfyllelsen. Nya företag och ny sysselsättning bidrar automatiskt till målet och genom att stödja företagsutveckling och skapa möjligheter för företag att samarbeta är också insatser som bidrar man till målet.

Kompetensutveckling bidrar till både företagsutveckling och stärkt anställningsbarhet/kompetens bland arbetstagarna.

Fler klimatsmarta lösningar och engagemang för en bättre miljö

För att kunna mäta om vi bidrar det egna målet vill vi använda angivna indikatorer och därmed också bidra till de globala målen i Agenda 2030

Nya lösningar krävs för minskad klimatpåverkan och genom utbildning kan ett engagemang och nya normer skapas. Nya lösningar kan kräva investeringar för den miljö/klimatrelaterade prestationen, varför denna indikator stärker målet. Antalet organisationer som genomför insatser för att minska klimatpåverkan avgör volymen och genomslaget av insatserna i området. En bättre miljö kan delvis uppnås genom att restaurerade natur- och kulturmiljöer, något som även ger mervärde till det globala målet "Ekosystem och biologisk mångfald".

Stärkt delaktighet och tillhörighet

Stärkt demokrati och tillhörighet syftar till att skapa trygga, inkluderande och demokratiska samhällen där allas lika värde respekteras och värnas. För att kunna mäta om vi bidrar det egna målet vill vi använda angivna indikatorer då insatser som gör att projektdeltagare upplever en ökad inkludering och/eller känner en större framtidstro bidrar till detta, liksom utbildningsinsatser för att stärka individen. För att främja ungas inkludering och påverkansmöjligheter, till vinst för hela samhället, uppmontras projekt som drivs av unga.

Mål	Insatsområde	Kod	Indikatornamn
1. Ökad platsattraktivitet och ökat engagemang	1. Platsutveckling, stolthet och delaktighet 3. Grön transformering	L.13	Bevarade fritids- och kulturverksamheter
		L.14	Bevarade mötesplatser
		L.16	Nya servicelösningar
		L.18	Nya medlemmar i föreningar
		L.50	Nya besöksmål
		N.05	Nya mötesplatser
		N.06	Nya fritids- och kulturverksamheter
		N.07	Nya nätverk och samarbeten
2. Förhöjd idékraft och fler innovationer	1. Platsutveckling, stolthet och delaktighet 2. Konkurrentkraft och kompetens 3. Grön transformering	N.03	Nya produkter
		N.04	Nya tjänster
		L.23	Nya metoder, arbetssätt eller processer
		L.30	Organisationer i nya nätverk
3. Ökad tillväxt och sysselsättning	2. Konkurrentkraft och kompetens 3. Grön transformering	R.31	Tillväxt och sysselsättning i landsbygdsområden
		N.01	Nya företag
		L.07	Utbildningstillfällen
		L.21	Företag som samarbetar
		L.22	Företag som får stöd
4. Fler klimatsmarta lösningar och ökat engagemang för en bättre miljö	2. Konkurrentkraft och kompetens 3. Grön transformering	R.23a	Miljö/klimatrelaterad prestation genom investeringar i landsbygdsområden
		L.07	Utbildningstillfällen
		L.36	Organisationer som genomför insatser för minskad klimatpåverkan
		L.38	Nya lösningar på miljö-, klimatproblem
		L.46	Restaurerade natur- och kulturmiljöer
5. Stärkt delaktighet och tillhörighet	1. Platsutveckling, stolthet och delaktighet	L.07	Utbildningstillfällen
		L.12	Projekt som drivs av unga
		L.33	Projektdeltagare som upplever ökad inkludering
		L.34	Projektdeltagare som känner ökad framtidstro